



Техническое руководство: как установить файловый сервер используя Red Hat Enterprise Linux и Samba Server

Введение

Движение Open source и Linux® могут быть вам не знакомы, но тот факт, что Linux тесно связан с UNIX®, совсем не означает, что вам будет сложно это понять. Наоборот, это руководство призвано показать, как легко установить файл-и принт сервер Samba на любую серверную платформу. Более того, ваши клиенты увидят большое преимущество в том, что Samba включен в любую одно или трех годовую подписку Red Hat® Enterprise Linux®.

Samba - это амбициозный и интересный проект, предоставляющий замечательный уровень взаимодействия между Microsoft Windows® и миром информационных технологий отличных от Microsoft, таких как Linux. Samba использует протокол TCP/IP, который установлен на хост-сервере, что позволяет хосту взаимодействовать с клиентом или сервером Microsoft Windows так, как будто он и есть файл и принт-сервер Windows. Другими словами, Samba общается с клиентами Windows как с нативными клиентами. Это позволяет Linux-системе входить в «Сетевое окружение» Windows без помех. Пользователи Windows могут свободно работать с файлами и сервисом печати, не зная о том, что эти услуги предоставляются хостом UNIX.

PC Magazine опубликовал сравнения Samba и Windows, которое показывает, что программное обеспечение Samba превосходит по производительности Windows 2000 почти на 100% по проведенным тестам. Также обнаружено, что Linux и Samba могут работать с количеством клиентских систем в 4 раза больше, чем Windows 2000 до того, как производительность начинает падать.

В соответствии с данными IDC, в 2006 году затраты на предоставление сервиса файлов и печати будут оцениваться, примерно, в 270 миллионов долларов, что равняется 73 миллионам серверов, предоставляющих услуги файлов и печати. Учитывая, что компания Red Hat является мировым лидером по поставке серверов Linux, а также что Samba включена в любую из одно или трехгодичных подписок на Red Hat Enterprise Linux, ваши возможности получения дохода беспрецедентны.

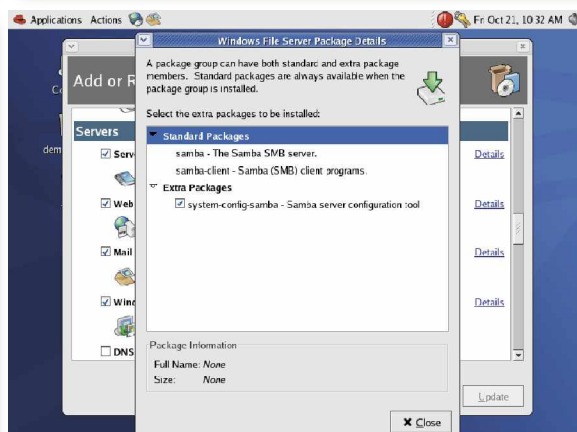
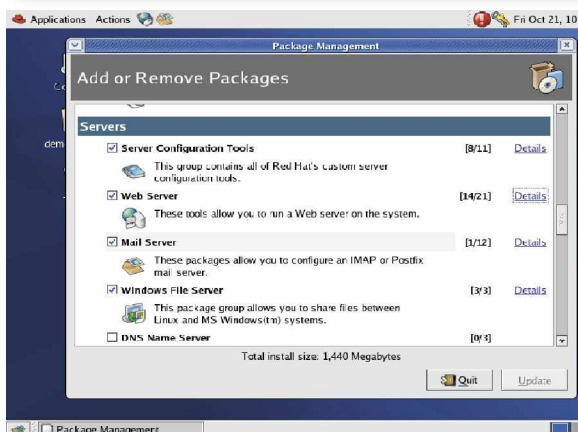
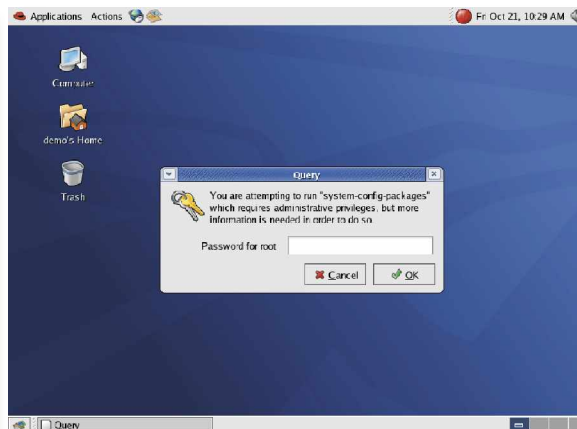
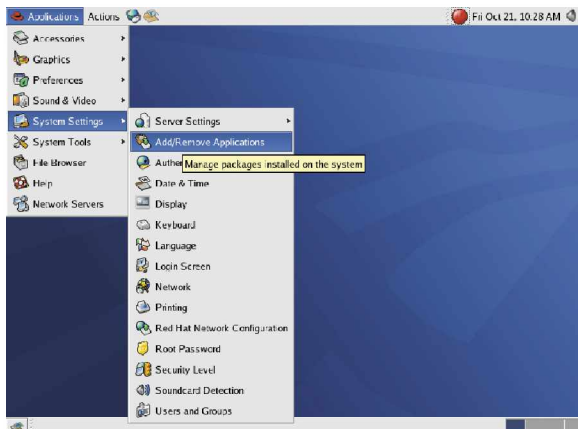
Ниже показаны несколько шагов по разворачиванию файлового сервера SAMBA:

1. Войдите в систему.



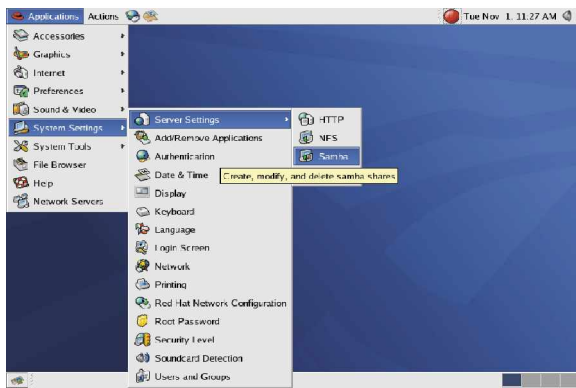
2. Убедитесь в том, что пакеты Samba установлены.

- Из меню Приложения => Системные параметры => Установка/удаление приложений (Applications => System Settings => Add/Remove Packages)
- Предоставьте пароль "root", если это необходимо.
- Убедитесь в том, что группа «Файловый сервер для Windows» («Windows File Server») выбрана и пакет "system-config-samba" обозначен.



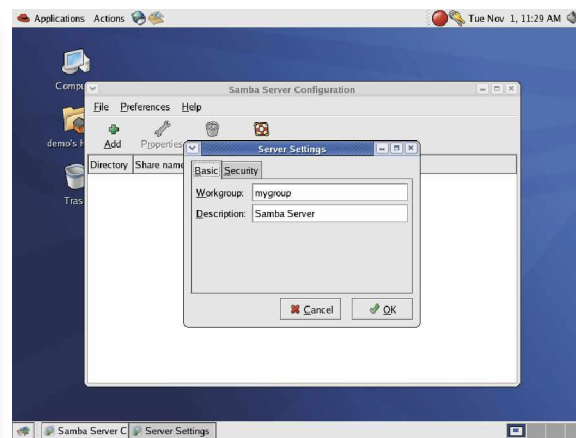
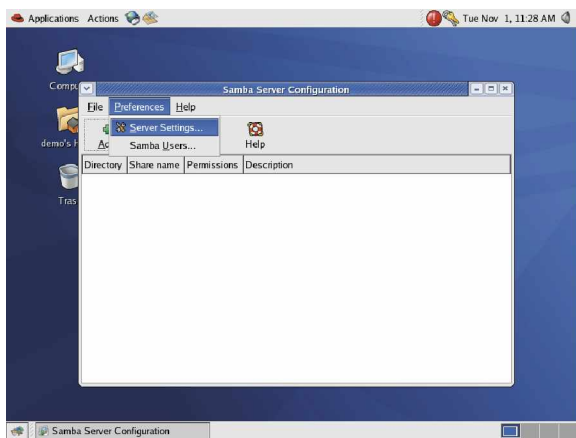
3. Сконфигурируйте сервер Samba:

- Приложения => Системные параметры => Настройка сервера => Samba
(Applications => System Settings => Server Settings => Samba)

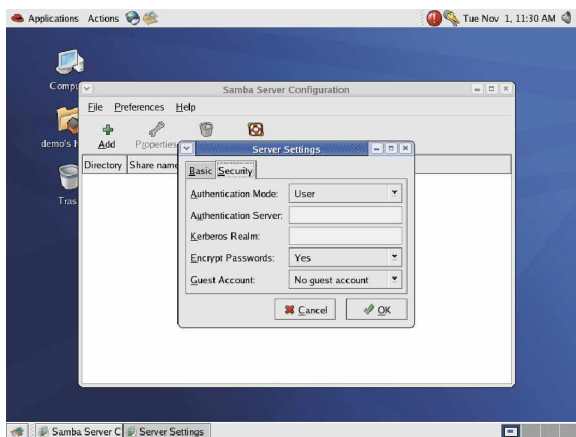


4. Настройки сервера

- Настройки => Параметры сервера (Preferences=>Server Settings)
- Ведите имя вашей рабочей группы и описание разделяемого ресурса.

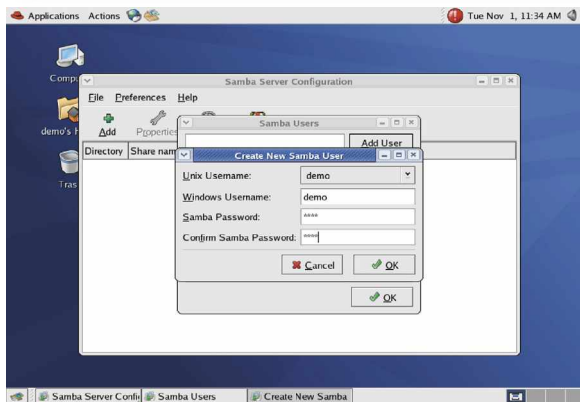
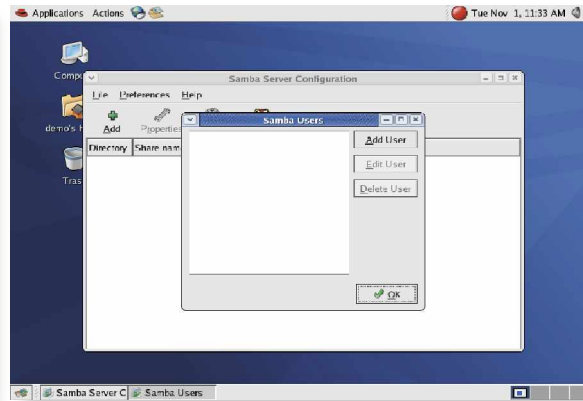
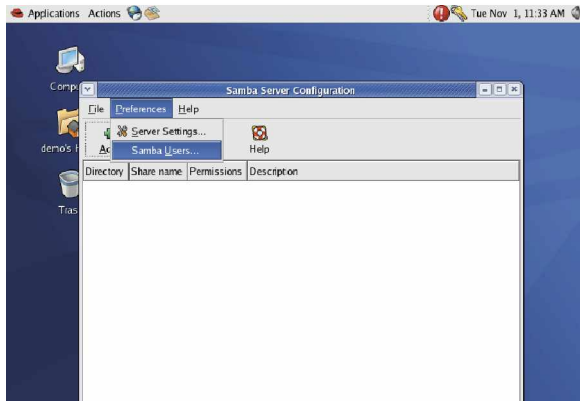


- Щелкните на вкладке «Безопасность» (“Security Tab”) и установите «Режим аутентификации» как «Пользователь» (“user”).



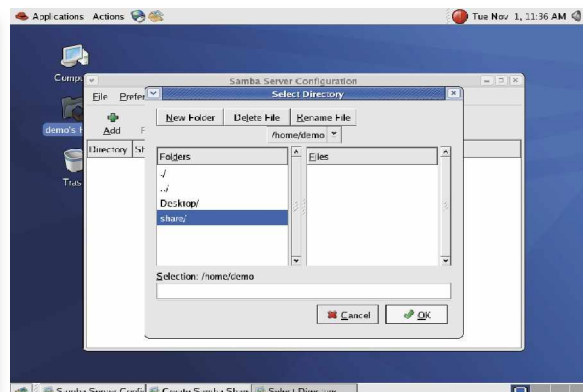
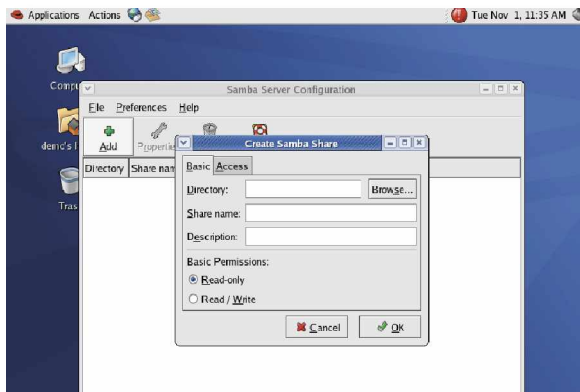
5. Добавьте пользователей:

- Настройки => Пользователи Samba (Preferences=>Samba Users)
- Добавьте пользователей в список доступа к разделяемым ресурсам сервера Samba.
- Выберите существующего пользователя в вашей системе («Имя пользователя UNIX»)
- Выберите «Имя пользователя Windows» («Windows Username»), которое будет использоваться для доступа к серверу.
- Выберите пароль для этого пользователя.



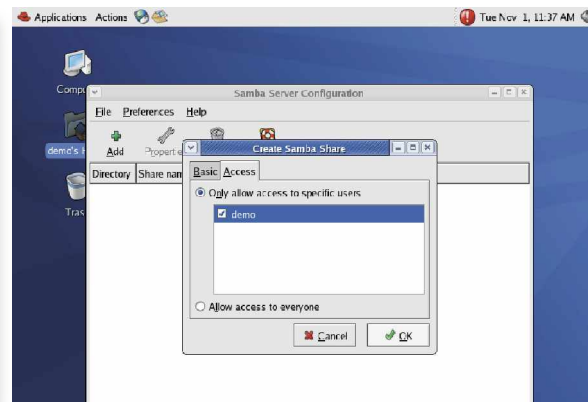
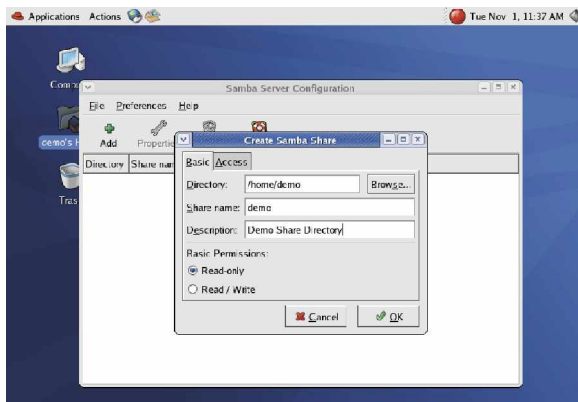
6. Добавьте разделяемый ресурс:

- Нажмите «Добавить ресурс» («ADD»).
- Определите директорию, которую вы хотите отдать в общее пользование.
- Введите имя разделяемого ресурса и его описание.
- Решите: дать доступ только на чтение или на запись тоже.
- Щелкните на вкладку «Доступ» («Access»).
- Предоставьте доступ только определенным пользователям или дайте доступ всем.

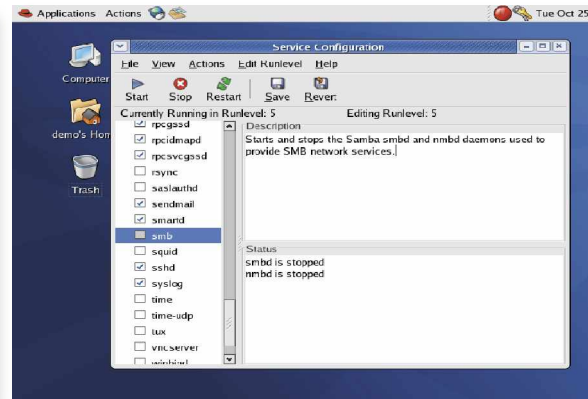
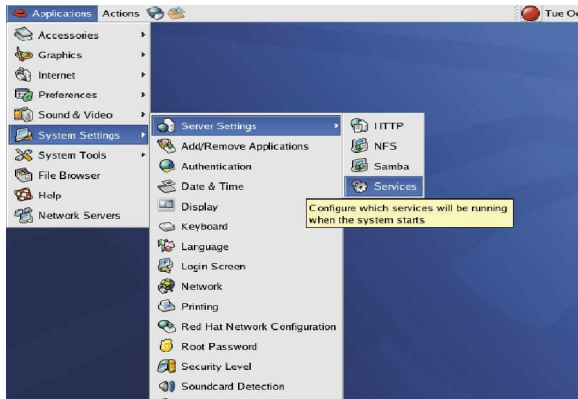


7. Запустите сервер Samba:

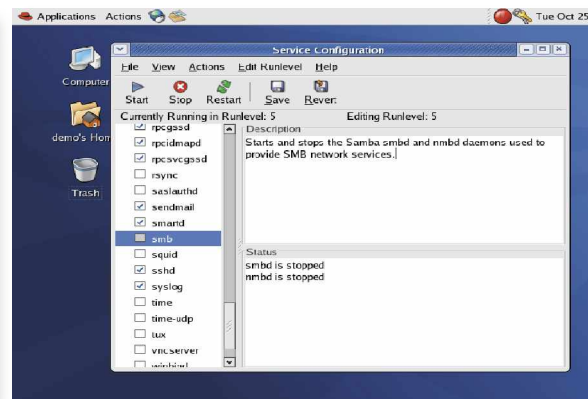
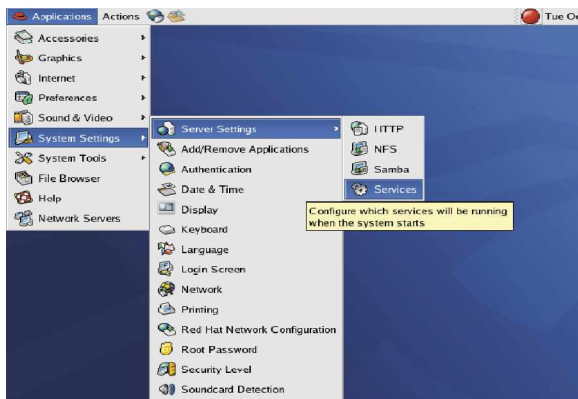
- Приложения => Системные параметры => Настройка сервера => Службы (Applications => System Settings => Server Settings => Services)
- Прокрутите вниз до "smb".



- Отметьте, что сервис должен стартовать при перезагрузке.
- Щелкните «Запустить» ("Start") и убедитесь в том, что сервис запустился.



- Щелкните «Сохранить» ("Save"), чтобы сохранить настройки.
- Закройте окно.



8. Демонстрация работы файлового сервера:

- Запустите файловый менеджер (браузер).
- Войдите в сеть.
- Выберите разделяемый ресурс.
- Добавьте отсюда файлы в разделяемую директорию и они должны появиться на недавно разделенном ресурсе.